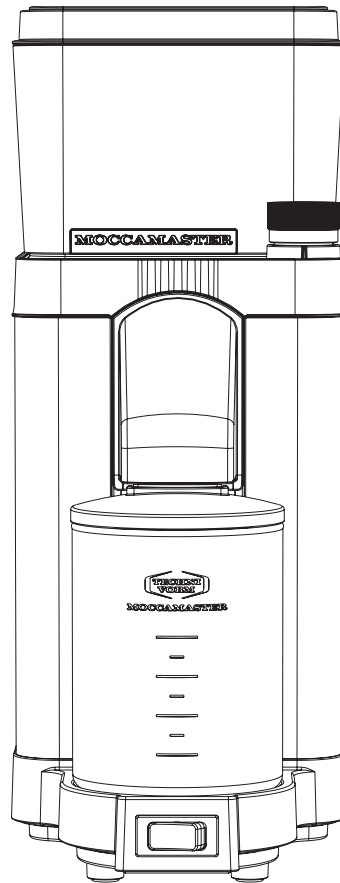




**MOCCAMASTER
KM5 GRINDER**



Instruction Manual

English

Nederlands

Deutsch

Français

Español

Italiano

IMPORTANT SAFETY MEASURES

WHEN USING ELECTRICAL APPLIANCES, THE SAFETY INSTRUCTIONS SHOULD BE FOLLOWED AT ALL TIMES.

READ ALL THE INSTRUCTIONS BEFORE USE!

- Unwrap the coffee grinder with care and remove all packaging materials. Keep the packaging (plastic bags and cardboard) out of reach of children.

- The appliance is intended for use in households and similar applications such as:

- » staff kitchen areas in shops, offices and other working environments.
- » farmhouses.
- » by clients in hotels, motels and other residential-type environments.
- » bed & breakfast-type environments.

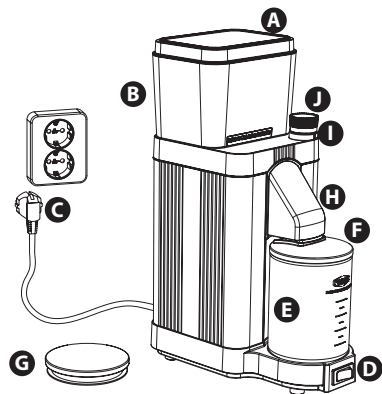
- The appliance must be used indoors only. Do not use outdoors.
- To protect against fire, electrical shock and injury to persons do not immerse coffee grinder, cord or plugs in water or other liquids.

- Check to see if the voltage of the machine matches your mains voltage.
- This appliance shall not be used by children. Keep the appliance and its cord out of reach of children.
- Children shall not play with the appliance. Cleaning and user maintenance shall not be made by children without supervision.
- This appliance can be used by persons with reduced physical, sensory or mental capabilities or lack of experience and knowledge if they have been given supervision or instruction concerning use of the appliance in a safe way and understand the hazards involved.
- Unplug from outlet when not in use, before putting on or taking off parts and before cleaning.

- Avoid contacting moving parts
- Do not operate any appliance with a damaged cord or plug or after the appliance malfunctions, or has been damaged in any manner. Return appliance to the nearest authorized service facility for examination, repair or adjustment.
- Do not use accessory attachments not recommended by the appliance manufacturer as this may result in fire, electric shock or injury of persons.
- Do not let cord hang over edge of table or counter where it can be pulled on by children.
- Do not place on or near a hot gas or electric burner, or in a heated oven.
- To disconnect, make sure the switch is in the "off" position, then remove plug from wall outlet.
- Do not use appliance for other than intended use.
- Always place the lid and receptacle in the correct position as described in this manual before use.
- Conform to the maximum consecutive grinding time stated in this manual and allow the grinder to cool down to room temperature after each batch.

KEEP THESE INSTRUCTIONS!

PRODUCT OVERVIEW



- A. Bean hopper lid
- B. Bean hopper
- C. Power plug
- D. Power switch
- E. Grounds container
- F. Grounds container lid
- G. Grounds container storage lid
- H. Dispensing spout
- I. Grind setting indicator
- J. Grind setting adjustment knob

MAXIMUM OPERATION TIME AND GROUNDS CONTAINER CAPACITY

Please conform to the maximum consecutive grinding time stated below and allow the grinder to cool down to room temperature after each batch.

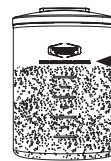


MAX
60 sec.
ON



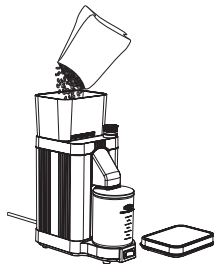
15 min.
OFF

Do not overfill the grounds container as this can cause the motor to jam.



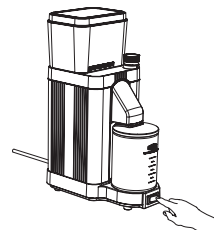
MAX

KM5 GRINDING GUIDE



STEP 1.

Place the grounds container lid (F) in position.
Place the grounds container (E) underneath the dispensing spout (H).
Fill the hopper (B) with coffee beans.
Place the hopper lid (A) on top of the hopper.



STEP 2.

Plug into a grounded outlet.
Press and hold the power switch (D) until you have ground the desired amount of coffee.

English

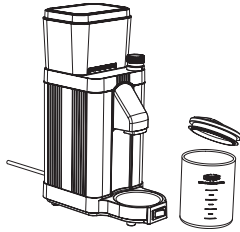
Nederlands

Deutsch

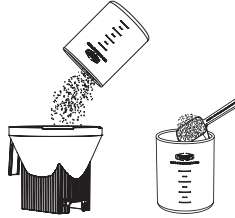
Français

Español

Italiano

**STEP 3.**

Remove the grounds container from underneath the dispensing spout and remove the lid.

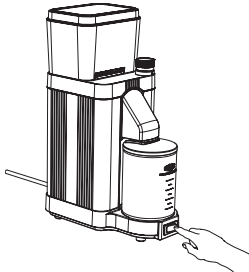
**STEP 4.**

Pour ground coffee from the grounds container directly into your prepared brew basket or coffee brewer, or measure your grounds first.

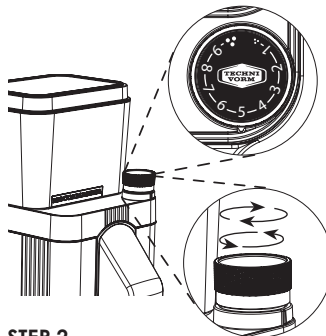
ADJUSTING YOUR GRIND SETTINGS

Getting started

For first use, set the adjustment knob to 5. On subsequent use, always activate the power switch before adjusting the grind setting. This allows the burrs to clear any partially ground beans that may be present from previous use. If bean remnants are trapped in the burrs, adjusting the grind setting without activating the grinder may cause the motor to jam.

**STEP 1.**

Activate the grinder by holding the power switch (D).

**STEP 2.**

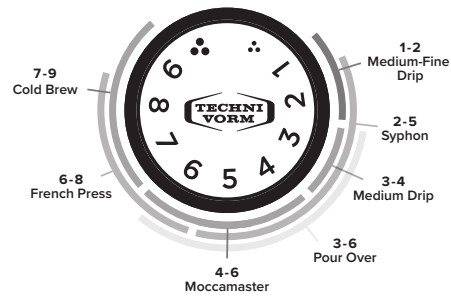
With the grinder running, adjust the grind setting by rotating the adjustment knob (J) clockwise or counterclockwise.

Turning the knob clockwise will produce a finer grind.

Turning the knob counterclockwise will produce a coarser grind.

Grind setting details

The adjustment knob on the KM5 coffee grinder allows you to produce coffee grounds that range from fine (1) to coarse (9). When grinding for a Moccamaster coffee brewer, we recommend starting at the ECBC-approved setting of 5. We suggest not grinding below 4 for your Moccamaster as a finer grind size may negatively affect the flavour of your brew and the performance of your machine.



CLEANING THE GRINDER

Basic Cleaning

Make sure to unplug the grinder before cleaning. Wipe the inside surfaces of the bean hopper with a moist cloth at least once a week to avoid a buildup of the coffee oils, which can cause discoloration. When needed, you may also clean the exterior surfaces with a moist cloth, wiping dry. Do not use any cleaning agents to clean the interior or exterior of the coffee grinder. Do not wash any grinder parts in the dishwasher. Do NOT use rice to clean your grinder.

Maintenance Cleaning

We recommend cleaning the inside of your grinder every 3-6 months, depending on how frequently you grind coffee and the type of coffee you're using. Darker roasts are typically oilier and tend to stick to the inside of the grinder more easily. If you do not clean your grinder regularly, you may find that it negatively impacts the flavour of your ground coffee.

The inside of your grinder can either be cleaned manually or automatically by using a dedicated coffee grinder cleaning product.

SERVICE AND WARRANTY

Parts

To order parts, contact your supplier or order from www.moccamaster.eu

Service and repairs

Contact your local dealer or info@moccamaster.eu for service and repairs.

Warranty

The warranty is valid for five (5) years from the date of purchase. Keep the original sales receipt. Repairs during these 5 years do not extend the warranty period, which remains valid from the date of original purchase. The warranty covers defects and faulty components which are related to material and production faults.

The following are not covered by the warranty

1. Normal wear and tear and damage through use; scratches, dents and damage caused by falls, collisions, etc.
2. The use of the product for purposes other than grinding coffee.
3. Loose parts such as catch bin and lids.
4. Modifications carried out by or on behalf of the customer.
5. Damages caused by e.g. stones.
6. Damage caused by incorrect positioning, use other than for grinding coffee, connecting the appliance to the wrong mains voltage, damage caused by chemical agents, corrosion or abnormal environmental influences.
7. If an official service technician is not able to identify faults in the product, the cost of repair will not be reimbursed. If repairs or modifications are carried out by a non-official service workshop or if non-original parts are used, the warranty is automatically void.

BELANGRIJKE VEILIGHEIDSMATREGELEN

BIJ GEBRUIK VAN ELEKTRISCHE APPARATEN DIENEN DE VEILIGHEIDSinSTRUC-TIES TE WORDEN OPGEVOLGD.

LEES ALLE INSTRUCTIES VOOR GEBRUIK!

- Pak het toestel voorzichtig uit en verwijder al het verpakkingsmateriaal. De verpakking (plastic zakken en karton) buiten bereik van kinderen houden.
- Het apparaat is bestemd voor gebruik in huishoudens en vergelijkbare toepassingen zoals:
 - » Personeelskeukens in winkels, kantoren en dergelijke omgevingen
 - » agrarische bedrijven
 - » door cliënten in hotels, motels en dergelijke omgevingen
 - » bed & breakfast locaties
- Gebruik het apparaat alleen binnenshuis.
- Het apparaat, snoer en stekker nooit geheel of gedeeltelijk onderdompelen in water of een andere vloeistof.
- Controleer of het voltage van het apparaat overeenkomt met uw netspanning.
- Dit apparaat is niet geschikt voor gebruik door kinderen. Houd het apparaat en netsnoer uit de buurt van kinderen.
- Kinderen mogen niet spelen met dit apparaat. Schoonmaken en onderhoud mag zonder toezicht niet door kinderen worden uitgevoerd.
- Dit apparaat is geschikt voor gebruik door personen (inclusief kinderen) met lichamelijke, geestelijke of zintuiglijke gebreken, of gemis aan kennis of ervaring, mits er toezicht of instructie wordt uitgeoefend ten aanzien van het gebruik van dit toestel, door een persoon verantwoordelijk voor hun veiligheid.
- Haal bij problemen tijdens het gebruik en bij schoonmaken en

onderhoud de stekker uit het stopcontact.

- Voorkom het aanraken van de draaiende delen.
- Gebruik geen apparatuur met een beschadigd snoer of stekker, of enig ander defect. Ga bij storing nooit zelf repareren, neem contact op met uw leverancier of een erkend service bedrijf.
- Gebruik uitsluitend originele onderdelen en/of accessoires van de fabrikant om problemen en letsel te voorkomen.
- Het snoer niet over over de rand van het werkblad laten hangen, zodat kinderen er aan kunnen trekken.
- Zet het apparaat niet op een heet oppervlak, in de buurt van gas of elektrische kooktoestellen of in een oven.
- Verzeker u ervan dat het de schakelaar in de "uit" positie staat, alvorens de stekker uit het stopcontact te trekken.
- Gebruik het apparaat uitsluitend voor het malen van koffiebonen.
- Plaats voor het gebruik altijd de deksel en de opvangbeker op de juiste manier, zoals aangegeven in deze gebruiksaanwijzing, op het apparaat.
- Houd u aan de maximale aaneengesloten bedieningstijd zoals aangegeven in deze gebruiksaanwijzing en laat de koffiemolen afkoelen tot kamertemperatuur na elk gebruik.

BEWAAR DEZE INSTRUCTIES!

English

Nederlands

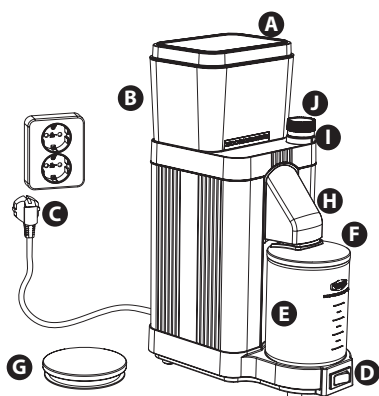
Deutsch

Français

Español

Italiano

PRODUCT OVERZICHT



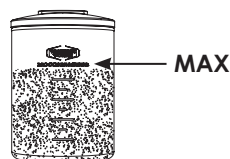
- A. Deksel bonenreservoir
- B. Bonenreservoir
- C. Stekker
- D. Aan/Uit-schakelaar
- E. Opvangbeker
- F. Deksel opvangbeker
- G. Bewaardeksel opvangbeker
- H. Stortkoker
- I. Maalstand indicator
- J. Instelknop maalstand

MAXIMALE BEDIENINGSTIJD EN CAPACITEIT VAN DE OPVANGBEKER

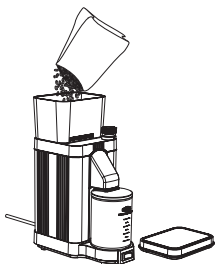
Houd u aan de maximale aaneengesloten bedieningstijd zoals hieronder aangegeven en laat de koffiemolen na elk gebruik afkoelen tot kamertemperatuur.



Vul de opvangbeker niet verder dan het niveau hieronder aangegeven om te voorkomen dat de motor vastloopt.

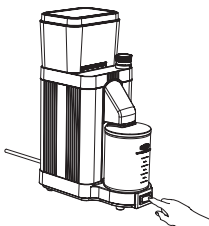


KM5 GEBRUIKSIJNSTRUCTIES



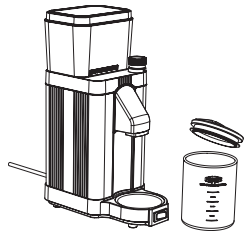
STAP 1.

Plaats het deksel van de opvangbeker (F) op de opvangbeker (E) en plaats de opvangbeker onder de stortkoker (H). Vul het bonenreservoir (B) met koffiebonen. Plaats het deksel van het bonenreservoir (A) bovenop het bonenreservoir.

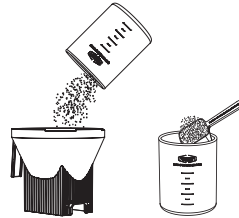


STAP 2.

Steek de stekker (C) in het stopcontact. Druk de Aan/Uit-schakelaar (D) in en houd deze ingedrukt tot u de gewenste hoeveelheid koffie heeft gemalen.



STAP 3.
Haal de opvangbeker onder de stortkoker vandaan en haal het deksel er van af.

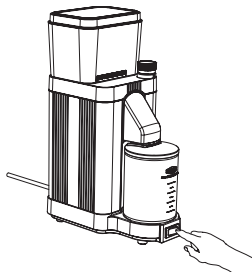


STEP 4.
Stort de gemalen koffie rechtstreeks in uw filterhouder of koffiezetter, of meet deze eerst af.

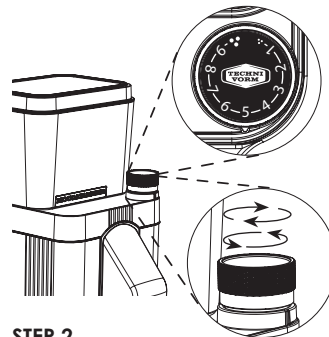
DE MAALGRAAD AANPASSEN

Om te beginnen

Zet voor het eerste gebruik de instelknop op stand 5. Houd in het vervolg altijd de Aan/Uit-knop ingedrukt voordat u de maalstand aanpast. Op deze manier zorgt u er voor dat (delen van) koffiebonen, die nog aanwezig kunnen zijn van een vorig gebruik, door de maalstenen worden afgevoerd. Het aanpassen van de maalstand zonder de koffiemolen aan te zetten kan ervoor zorgen dat deze overblijfselen tussen de maalstenen beklemd raken, waardoor de motor vast kan lopen.



STAP 1.
Druk de Aan/Uit-schakelaar (D) in en houd deze ingedrukt.



STEP 2.
Terwijl de koffiemolen draait, pas de maalgraad aan door de instelknop (J) met de klok mee of tegen de klok in te draaien.
Met de klok mee draaien zal resulteren in een fijnere maalgraad.
Tegen de klok in draaien zal resulteren in een grovere maalgraad.

English

Nederlands

Deutsch

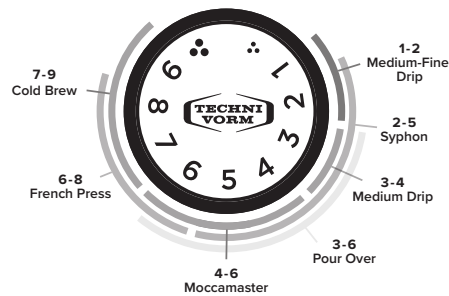
Français

Español

Italiano

Maalstand details

De instelknop op de KM5 koffiemolen stelt u in staat om de maalgraad aan te passen van fijn (1) tot grof (9). Wanneer u maalt voor een Moccamaster koffiezetapparaat, adviseren wij u om te beginnen bij de ECBC-goedgekeurde maalstand 5. Wij adviseren u voor uw Moccamaster niet fijner te malen dan maalstand 4, omdat een fijnere maalgraad de smaak van uw koffie en de prestatie van uw koffiezetapparaat negatief kan beïnvloeden.



DE KOFFIEMOLEN SCHOONMAKEN

Reguliere schoonmaak

Haal de stekker uit het stopcontact voor het schoonmaken. Veeg de binnenkant van het bonenreservoir minstens één keer per week schoon met een licht vochtige doek, om de opbouw van koffie oliën te voorkomen welke verkleuring kunnen veroorzaken. Wanneer nodig, kunt u ook de buitenzijde van de koffiemolen met een licht vochtige doek schoonvegen en deze vervolgens droog vegen. Gebruik geen schoonmaakmiddelen om de binnen- of buitenzijde van de koffiemolen schoon te maken. Zet onderdelen van de koffiemolen niet in de vaatwasser. Gebruik GEEN rijst om uw koffiemolen te reinigen.

Periodieke schoonmaak en onderhoud

Wij adviseren de binnenzijde van uw koffiemolen elke 3-6 maanden schoon te maken, afhankelijk van de frequentie van het gebruik en het type koffie dat u gebruikt. Uit donker gebrande koffiebonen komt over het algemeen meer olie vrij en deze koffie blijft makkelijker aan de binnenzijde van de koffiemolen plakken. Als u de binnenzijde van uw koffiemolen niet regelmatig schoon maakt, zal dit een negatieve invloed hebben op de smaak van uw gemalen koffie. De binnenzijde van uw koffiemolen kunt u met de hand schoonmaken of u kunt hiervoor speciaal daarvoor bestemde schoonmaakproducten gebruiken.

SERVICE EN GARANTIE

Onderdelen

Neem voor het bestellen van onderdelen contact op met uw leverancier of bestel via www.moccamaster.nl

Service en reparaties

Neem contact op met uw lokale leverancier of info@moccamaster.nl voor service en reparaties.

Garantie

De garantie geldt gedurende vijf (5) jaar vanaf de datum van aankoop. Bewaar het originele aankoopbewijs. Reparaties tijdens deze 5 jaar verlengen de garantieperiode niet, deze blijft geldig vanaf de oorspronkelijke aankoopdatum. De garantie dekt gebreken en defecte componenten die gerelateerd zijn aan materiaal- en productiefouten.

Wat de garantie niet dekt

1. Normale slijtage en gebruiksschade; krassen, deuken en schades die worden veroorzaakt door een val, botsingen o.i.d.
2. Het gebruik van het product voor andere doeleinden dan het malen van koffie.
3. Losse onderdelen zoals de opvangbeker en deksels.
4. Aanpassingen die zijn gedaan door of op verzoek van de consument.
5. Schade veroorzaakt door, bijvoorbeeld, stenen.
6. Schade, die wordt veroorzaakt door onjuiste plaatsing, ander gebruik dan het malen van koffie, het aansluiten van het apparaat op een onjuiste netspanning, schade veroorzaakt door chemische stoffen, corrosie, schade veroorzaakt door abnormale omgevingsinvloeden.
7. Wanneer een officiële servicemonteur niet in staat is om defecten vast te stellen bij het product, vindt er geen schadevergoeding plaats. Als er reparaties en/of aanpassingen worden uitgevoerd door een niet officiële service werkplaats of wanneer er niet-originele onderdelen zijn gebruikt, vervalt automatisch de garantie.

English

Nederlands

Deutsch

Français

Español

Italiano

WICHTIGE SICHERHEITSMASSNAHMEN

Bei der Verwendung elektrischer Geräte sind die Sicherheitsinstruktionen jederzeit zu befolgen.

LESEN SIE SÄMTLICHE INSTRUKTIONEN VOR DER VERWENDUNG!

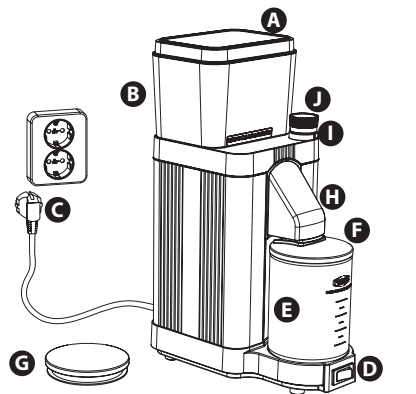
- Das Gerät vorsichtig auspacken und alle Verpackungsmaterialien entfernen. Die Verpackung (Plastiktüten und Pappe) von Kindern fernhalten.
- Das Gerät ist zum Gebrauch in Haushalten und ähnlichen Anwendungen bestimmt, wie etwa:
 - » Personalküchen in Geschäften, Büros und anderen Arbeitsumgebungen.
 - » Landwirtschaftliche Betriebe.
 - » Durch Gäste in Hotels, Motels und anderen Wohnumgebungen.
 - » Pensionen.
- Das Gerät darf nur in Innenräumen benutzt werden.
- Das Gerät, die Schnur oder den Stecker bitte nie ganz oder teilweise in Wasser oder ähnliche Flüssigkeiten eintauchen.
- Bitte prüfen Sie, ob die Spannung des Geräts und Ihre Netzspannung übereinstimmen.
- Dieses Gerät ist für den Gebrauch durch Personen (gilt auch für Kinder) mit körperlicher oder geistiger Behinderung oder denen es an Wissen oder Erfahrung fehlt, ungeeignet. Diese Anweisung gilt immer, es sei denn, sie werden von einer für ihre Sicherheit verantwortlichen Person beaufsichtigt.
- Kinder sollten beaufsichtigt werden, um sicherzustellen, daß sie nicht mit dem Gerät spielen.
- Im Problemfall und beim Reinigen und Warten bitte den Stecker aus der Steckdose ziehen.
- Berühren Sie bitte nicht die rotierenden Teile.
- Verwenden Sie keine Geräte mit beschädigten Kabel, Stecker oder

ein anderen Mangel. Reparieren Sie bei Störungen niemals selbst, sondern nehmen Sie Kontakt auf mit Ihre Händler oder einem autorisierten Service-Unternehmen.

- Verwenden sie nur Originalersatzteile und/oder Zubehör des Herstellers, um Probleme und Verletzungen zu vermeiden..
- Das Kabel nicht an heißen Gegenständen vorbeiführen, und nicht über den Rand des Arbeitsfisches hängen lassen, so daß Kinder daran ziehen können.
- Das Gerät nicht auf heiße Flächen, nahe eines Gas- oder Elektroherdes oder in einen Ofen stellen.
- Stellen Sie sicher dass der Schalter sich im „Aus“ position befindet bevor den Sie den Stecker aus der Steckdose ziehen.
- Die Kaffeemühle ist ausschließlich zum Mahlen von Kaffeebohnen zu verwenden.
- Vor Inbetriebnahme Deckel und Behälter hinstellen.
- Bitte halten Sie sich an die angegebene maximale Mahldauer und lassen Sie das Mahlwerk nach jeder Ladung auf Raumtemperatur abkühlen.

BEWAHREN SIE DIESE GEBRAUCHSANWEISUNG AUF!

PRODUKTÜBERSICHT



- A. Deckel des Bohnentrichters
- B. Bohnenbehälter
- C. Netzstecker
- D. Netzschalter
- E. Mahlbehälter
- F. Deckel des Mahlbehälters
- G. Deckel des Mahlvorratsbehälters
- H. Ausgießer
- I. Mahlgradanzeige
- J. Mahlgrad-Einstellungstaste

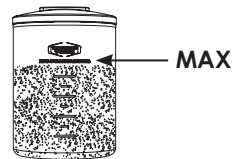
MAXIMALE BETRIEBSZEIT UND FASSUNGSVERMÖGEN DES MAHLBEHÄLTERS

Bitte halten Sie sich an die unten angegebene maximale Mahldauer und lassen Sie das Mahlwerk nach jeder Ladung auf Raumtemperatur abkühlen.

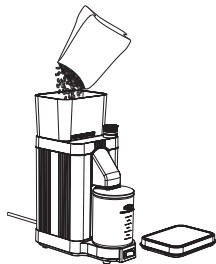
 **MAX**
60 sec.
ON

  **15 min.**
OFF

Überfüllen Sie den Mahlbehälter nicht, da dies zu einer Blockierung des Motors führen kann.

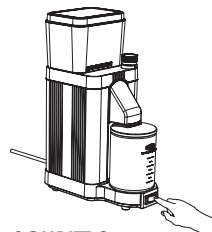


KM5 MAHLANLEITUNG



SCHRITT 1.

Setzen Sie den Deckel des Mahlbehälters (F) auf. Stellen Sie den Mahlbehälter (E) unter den Ausgießer (H). Füllen Sie den Trichter (B) mit Kaffeebohnen. Setzen Sie den Trichterdeckel (A) auf den Trichter.



SCHRITT 2.

Stecken Sie den Stecker in eine geerdete Steckdose. Halten Sie den Netzschalter (D) gedrückt, bis Sie die gewünschte Kaffeemenge gemahlen haben.

English

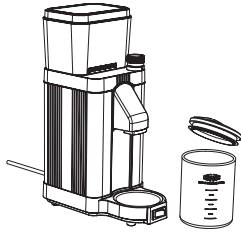
Nederlands

Deutsch

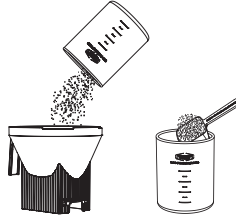
Français

Español

Italiano

**SCHRITT 3.**

Nehmen Sie den Mahlbehälter unter dem Ausgießer heraus und nehmen Sie den Deckel ab.

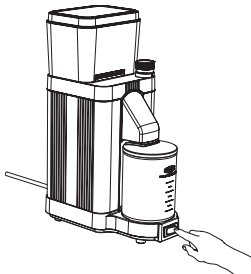
**SCHRITT 4.**

Gießen Sie den gemahlten Kaffee aus dem Mahlbehälter direkt in den vorbereiteten Brühkorb oder die Kaffeemaschine, oder bemessen Sie zuerst den Mahlgrad.

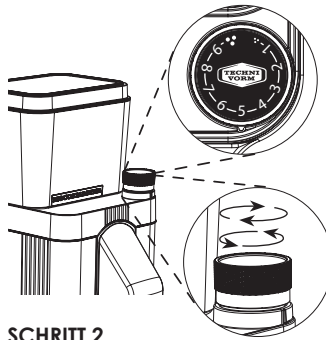
EINSTELLEN DES MAHLGRADS

Einstieg

Stellen Sie die Einstellungstaste bei der ersten Verwendung auf 5. Schalten Sie bei der nächsten Verwendung immer den Netzschalter ein, bevor Sie den Mahlgrad einstellen. Auf diese Weise können die Grate alle teilweise gemahlene Bohnen von vorherigen Benutzungen entfernen. Wenn sich Bohnenreste in den Graten verfangen haben, kann das Verstellen des Mahlgrads ohne Einschalten des Mahlwerks zu einer Blockierung des Motors führen.

**SCHRITT 1.**

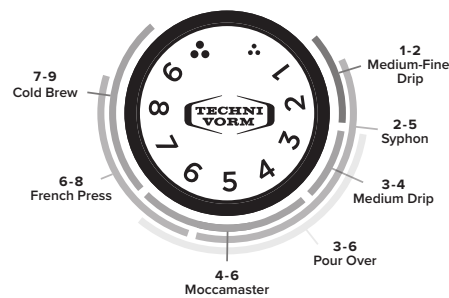
Aktivieren Sie das Mahlwerk, indem Sie den Netzschalter (D) gedrückt halten.

**SCHRITT 2.**

Stellen Sie bei laufendem Mahlwerk den Mahlgrad ein, indem Sie den Einstellknopf (J) im oder gegen den Uhrzeigersinn drehen.
Drehen Sie den Knopf in Uhrzeigersinn, um einen feineren Mahlgrad zu erhalten.
Drehen Sie den Knopf gegen den Uhrzeigersinn, um einen gröberen Mahlgrad zu erhalten.

Details zur Mahlgrad-Einstellung

Mit der Einstellungstaste an der Kaffeemühle KM5 Coffee Grinder können Sie den Mahlgrad von fein (1) bis grob (9) einstellen. Wenn Sie für eine Moccamaster Kaffeemaschine mahlen, empfehlen wir Ihnen, mit der von der ECBC zugelassenen Einstellung 5 zu beginnen. Wir empfehlen, für Ihren Moccamaster nicht unter 4 zu mahlen, da ein feinerer Mahlgrad den Geschmack Ihres Kaffees und die Leistung Ihrer Maschine negativ beeinflussen kann.



REINIGUNG DES MAHLWERKS

Grundreinigung

Ziehen Sie vor der Reinigung des Mahlwerks unbedingt den Netzstecker. Wischen Sie die Innenflächen des Bohnentrichters mindestens einmal pro Woche mit einem feuchten Tuch ab, um zu vermeiden, dass sich Kaffeeöle ablagern, was zu Verfärbungen führen kann. Bei Bedarf können Sie auch die Außenflächen mit einem feuchten Tuch reinigen und trocken wischen. Verwenden Sie keine Reinigungsmittel zur Reinigung der Innen- oder Außenflächen des Mahlwerks. Waschen Sie keine Teile des Mahlwerks in der Spülmaschine. Verwenden Sie KEINEN Reis, um Ihr Mahlwerk zu reinigen.

Wartungsreinigung

Wir empfehlen, das Innere Ihres Mahlwerks alle 3-6 Monate zu reinigen, je nachdem, wie häufig Sie Kaffee mahlen und welche Art von Kaffee Sie verwenden. Dunklere Röstungen sind in der Regel ölig und neigen dazu, im Inneren des Mahlwerks leichter zu haften. Wenn Sie Ihr Mahlwerk nicht regelmäßig reinigen, kann sich dies negativ auf den Geschmack Ihres gemahlene Kaffees auswirken. Das Innere Ihres Mahlwerks kann entweder manuell oder automatisch mit einem speziellen Reinigungsprodukt für Kaffeemühlen gereinigt werden.

SERVICE UND GARANTIE

Ersatzteile

Um Ersatzteile zu bestellen, wenden Sie sich an Ihren Lieferanten oder bestellen Sie unter www.moccamaster.de

Wartung und Reparaturen

Wenden Sie sich für Wartung und Reparaturen an Ihren Händler vor Ort oder an info@moccamaster.de

English

Nederlands

Deutsch

Français

Español

Italiano

Garantie

Die Garantie gilt für fünf (5) Jahre ab dem Kaufdatum. Bewahren Sie den Original-Kaufbeleg auf. Reparaturen während dieser 5 Jahre verlängern die Garantiezeit nicht, die ab dem ursprünglichen Kaufdatum gültig bleibt. Die Garantie deckt Defekte und fehlerhafte Komponenten ab, die mit Material- und Produktionsfehlern zusammenhängen.

Das Folgende wird von der Garantie nicht abgedeckt

1. Normale Abnutzung und Schäden durch Gebrauch; Kratzer, Beulen und Schäden, die durch Stürze, Zusammenstöße usw. verursacht wurden.
2. Die Verwendung des Produkts für andere Zwecke als das Mahlen von Kaffee.
3. Lose Teile wie Auffangbehälter und Deckel.
4. Änderungen, die vom Kunden oder in dessen Auftrag vorgenommen wurden.
5. Schäden, die z. B. durch Steine verursacht wurden.
6. Schäden, die durch eine falsche Positionierung, eine andere Verwendung als das Mahlen von Kaffee, den Anschluss des Geräts an eine falsche Netzspannung, Schäden durch chemische Mittel, Korrosion oder anormale Umwelteinflüsse verursacht wurden.
7. Wenn ein offizieller Servicetechniker nicht in der Lage ist, Fehler am Produkt zu identifizieren, werden die Reparaturkosten nicht erstattet. Wenn Reparaturen oder Änderungen von einer nicht offiziellen Servicewerkstatt durchgeführt werden oder wenn Nicht-Originalteile verwendet werden, erlischt die Garantie automatisch.